

AVEC VOTRE SOUTIEN...

PAR ANNE-MARIE SACCO, DIRECTRICE DÉLÉGUÉE DE LA FRC

TRANSVERSALITÉ, SOLIDARITÉ, GÉNÉROSITÉ



Nous avons un nouveau site Internet. Les internautes se rendent déjà par milliers sur frcneurodon.org renouvelé. C'est la vitrine de la FRC. Son contenu très riche a été élaboré bénévolement par une équipe de chercheurs avec l'appui des membres de notre **Conseil Scientifique** et de la **Société de Neurosciences**. En matière d'informations et de veille neuroscientifique française et mondiale, c'est là que tout se passe. On y trouve bien sûr toutes les actualités de la **Fédération** et tous les moyens de soutenir...

La recherche sur le cerveau

Pour nos dirigeants bénévoles, notre équipe, le réseau de nos membres et partenaires, ce travail fut l'occasion de réfléchir à une nouvelle présentation de la FRC, correspondant mieux à ce qu'elle est devenue après 16 ans d'existence. C'est aussi l'opportunité de revenir aux sources, aux bases, à l'essentiel. Car ce site, comme ce 20ème numéro de votre **Lettre de la FRC** et les nombreux événements organisés en notre faveur (Semaine du Cerveau, Neurodon, Jardins Ouverts, etc.) sont des moyens au service de nos fins : plus et mieux soutenir la recherche en réussissant nos **3 Appels à projets** annuels auprès des chercheurs.



Commencée le 10 avril dernier, l'opération **Espoir en Tête** de nos amis rotariens est sur la voie du succès. Comme l'an passé, plus d'1 million d'euros va pouvoir être consacré à 6 subventions d'équipements pour des achats de gros matériel de haute technologie, notamment en matière d'imagerie cérébrale. Dans ce cadre, notre Conseil Scientifique a déjà lancé un **Appel à projets exceptionnel 2017**. Les résultats d'une première présélection seront connus fin mai. Les candidats retenus seront conviés à proposer un dossier détaillé pour la rentrée. Les lauréats



seront désignés mi-décembre. Le nombre de subventions d'équipement attribuées sera fonction des fonds collectés lors de l'événement **Espoir en Tête** de l'an prochain. Dans les laboratoires et les hôpitaux, ces appareils de pointe sont nécessaires pour les chercheurs, les médecins et les malades.

L'année dernière, 5 programmes de recherche avaient été financés sur proposition des **Conseils Scientifiques** de nos Membres à hauteur de 150 000 € concernant les maladies d'Alzheimer et de Parkinson, la sclérose en plaques, la sclérose latérale amyotrophique et l'épilepsie. En 2016, notre **Conseil Scientifique**, veut financer **6 projets**, dont un sera consacré aux pathologies psychiatriques, ce qui impose de collecter dès maintenant **30 000 € de plus, soit 300 dons de 100 €**.

De la même manière, tandis que l'an passé 6 subventions étaient attribuées dans le cadre de l'Appel à projets sur Cerveau et inflammation pour 300 000 €, notre Conseil Scientifique souhaite soutenir cette année **7 programmes** sur la thématique 2016 **Sommeil et rythmes circadiens**. Voir le **Dossier** consacré à ce sujet dans votre précédente Lettre de la FRC. Cet axe de recherche est plus que jamais transversal, puisque les troubles du sommeil sont les causes ou les conséquences de plusieurs maladies du cerveau et d'autres pathologies. Pour ce faire, il nous faut mobiliser **d'urgence 50 000 € supplémentaires**, soit **500 dons de 100 € ou 1 000 dons de 50 €**. Chaque geste compte !

Afin de mieux combattre les maladies neurologiques et psychiatriques par la recherche, la FRC a un principe : LA TRANSVERSALITÉ. Notre Fédération est animée par une valeur : LA SOLIDARITÉ envers tous les patients et leurs familles concernés par une pathologie du cerveau. Pour que ce principe soit transformé en actions et que cette valeur devienne une réalité, notre seul atout est une vertu : VOTRE GÉNÉROSITÉ ! Pour la FRC, DONNEZ !



Anne-Marie Sacco, Directrice Déléguée de la FRC



FRC
Fédération pour la
Recherche sur le Cerveau
frcneurodon.org

LA LETTRE DE LA FRC

LE BULLETIN D'INFORMATION DES AMIS ET DONATEURS
DE LA FÉDÉRATION POUR LA RECHERCHE SUR LE CERVEAU

N°20

TRIMESTRIEL
MAI 2016

ÉDITORIAL

PAR JEAN-MARIE LAURENT, PRÉSIDENT DE LA FRC



LE CERVEAU, C'EST LA VIE !

Qu'est-ce qui fait que nous sommes vivant ou mort ? Sur le plan scientifique, médical et juridique : c'est notre cerveau ! Un patient très gravement accidenté arrive à l'hôpital. Le médecin constate un électroencéphalogramme plat. Il déclare l'état de mort cérébrale. Cette personne est officiellement décédée. A partir de ce moment-là, si aucun membre de sa famille ne s'y oppose, certains de ses organes peuvent être prélevés pour sauver un ou plusieurs autres malades.

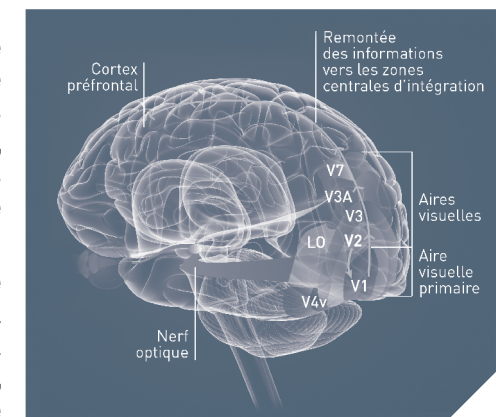
En effet, les progrès de la médecine et de la chirurgie font que des parties de notre corps telles que le cœur, les poumons, les reins et d'autres peuvent être greffées, transplantées, voire remplacées par des machines artificielles, sauf notre cerveau !

Notre cerveau est donc notre unique organe réellement vital au sens littéral puisque l'activité cérébrale est la caractéristique de notre vie. D'autre part, lui seul est véritablement irremplaçable dans la mesure où il est le siège de ce qui constitue notre identité, nos pensées, notre dignité. Notre cerveau fait ce que nous sommes : vous, moi, nous, comme plus de 7 milliards d'êtres humains.

Depuis l'an 2000, la FRC s'est donné pour missions de mieux connaître et comprendre le fonctionnement normal et pathologique de notre cerveau et de notre système nerveux central ; de favoriser les prodigieuses innovations technologiques qui permettent de faire avancer les neurosciences ; et ceci pour prévenir, soigner et guérir les maladies neurologiques et psychiatriques.

Aidez-nous à réussir notre Appel à projets de recherche 2016 sur le Sommeil et les rythmes circadiens. Il démontre que notre cerveau travaille pour nous de jour comme de nuit. Y compris quand nous sommes endormis il se répare, débarrasse notre organisme de toxines nuisibles et chasse nos idées noires. Il agit tout au long de notre vie. Ensemble, il nous appartient d'explorer ses extraordinaires capacités, de le protéger, de le choyer. Donnez pour la FRC, c'est donner pour lui. MERCI !

Jean-Marie Laurent, Président de la Fédération
pour la Recherche sur le Cerveau



SOMMAIRE

Page 1 :
ÉDITORIAL :
Le cerveau, c'est la vie !

Page 2 & 3 :
DOSSIER :
La FRC, une organisation
unique en France.



Page 4 :
AVEC VOTRE SOUTIEN... :
Transversalité, solidarité,
générosité.

Retournez vite votre **Bon de Soutien**. Pour que nous agissions dans la durée, accordez-nous votre **Don Régulier**. En toute confidentialité, informez-vous sur les possibilités de **legs, donations et assurances-vie** en notre faveur. Ma ligne directe est le **01 58 36 46 42** et mon adresse email : amsacco.frcneurodon.org. Du fond du cœur : **MILLE FOIS MERCI DE VOTRE GÉNÉROSITÉ !**

frcneurodon.org FÉDÉRATION POUR LA RECHERCHE SUR LE CERVEAU - 28 RUE TRONCHET 75009 PARIS

LA LETTRE DE LA FRC - Directeur de la publication : Jean-Marie Laurent - Rédactrice en Chef : Anne-Marie Sacco
Rédaction : toute l'équipe de la FRC - Création artistique : Studio Grand M - Crédits photos : tous droits réservés FRC
Philippe FRAYSSEIX : www.philippefraysseix.com - Inserm/Koulikoff, Frédérique - Fotolia - iStock/AtexRaths/Maciej Noskowski

FRC
Fédération pour la
Recherche sur le Cerveau
frcneurodon.org

FRC FÉDÉRATION POUR LA RECHERCHE SUR LE CERVEAU

frcneurodon.org

LA FRC, UNE ORGANISATION UNIQUE EN FRANCE

Quand on aborde les pathologies du cerveau au niveau global, mondial, nous sommes confrontés à des chiffres vertigineux. Selon l'OMS, une personne sur 3 a été, est ou sera atteinte par une maladie neurologique ou psychiatrique dans sa vie. Entre autres du fait de l'accroissement de l'espérance de vie, le nombre de patients pourrait au moins doubler d'ici 2050 et les cas de démences tripleraient dans ce même laps de temps. Plus d'1 français sur 6 déclare explicitement être touché de près ou de loin. Parmi nos proches, nous connaissons tous quelqu'un qui l'est. **Nous sommes TOUS CONCERNÉS !**

LE PROBLÈME DES MOYENS HUMAINS ET FINANCIERS

Partout dans le monde, les chercheurs déplorent le manque de moyens attribués à la recherche neuroscientifique. Universellement, les fonds publics ont tendance à stagner, voire baisser. En France et ailleurs depuis des années, les appels à la mise en place de « Plans cerveau » nationaux ou internationaux se multiplient, jusqu'ici sans succès. L'autre possibilité est bien sûr de mobiliser la société civile, le monde associatif, d'appeler à la générosité de nos concitoyens pour rassembler des fonds privés qui viendraient dynamiser rapidement la recherche sur le cerveau. Depuis l'an 2000, c'est la solution initiée par la FRC. Mais face à l'ampleur du problème que nous voulons affronter, devant ce qui est le défi majeur de santé publique du XXI^{ème} siècle, il faut éviter tout risque de dilution, de saupoudrage ou de dispersion.



Le financement de la recherche doit être organisé. De plus, l'argent des dons doit être utilisé avec le maximum d'efficacité.

FÉDÉRER

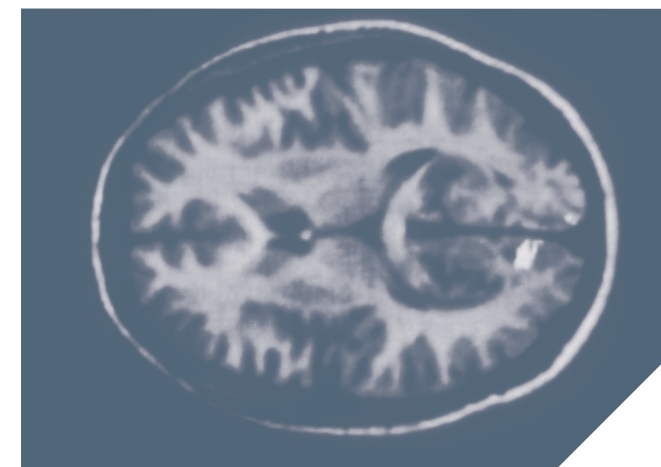
C'est possible parce que nous sommes une **Fédération**. Depuis 16 ans, nous regroupons des associations et fondations qui sont nos membres, chargées de combattre les principales maladies neurologiques et psychiatriques : Alzheimer, Parkinson, sclérose en plaques, schizophrénie, dépression, troubles bipolaires, etc. Il en résulte une exigence qui est le cœur de la vocation et de la raison d'être de la FRC. Il est impératif que notre action soit complémentaire de celles qui sont menées par nos membres contre chaque pathologie. Il faut que les projets de recherche que nous soutenons concernent simultanément plusieurs maladies du cerveau, voire toutes ! En outre, il est obligatoire que les travaux des chercheurs que nous finançons aient des applications thérapeutiques pour le plus possible des 6 millions de patients pour lesquels agissent les associations et fondations que nous fédérons.

LA TRANSVERSALITÉ



Pr. Philippe Kahane,
Président du Conseil
Scientifique de la FRC

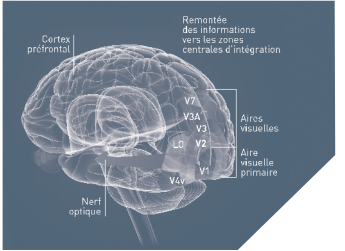
D'où le mot d'ordre essentiel qui guide tout ce que nous faisons : la *transversalité*, la transdisciplinarité. Le Pr Philippe Kahane, Président de notre *Conseil Scientifique* décline encore ce préfixe « trans » décidément essentiel à nos missions. Il précise que les programmes de recherche aidés par la FRC doivent également être : a) *transnosographiques*, à savoir concerner en même temps plusieurs symptômes et dysfonctionnements constatés dans l'ensemble de ces maladies ; b) *translationnels*, ce qui signifie favoriser le passage des connaissances fondamentales aux retombées cliniques, médicales, bénéfiques aux malades ; c) *transmodaux*, en faisant appel à différentes méthodes et techniques qui font avancer toutes les neurosciences. C'est pourquoi les actions de la FRC sont structurées selon 3 objectifs ou finalités qui correspondent aussi concrètement aux 3 manières et procédures par lesquelles la recherche est financée chaque année.



3 AXES POUR AGIR

1 CONNAÎTRE ET COMPRENDRE LE CERVEAU

Il s'agit surtout de recherche fondamentale. Le but est d'enrichir le socle des connaissances sur le fonctionnement normal et pathologique de notre cerveau et de notre système nerveux central. Fidèle à sa vocation, pour éviter toute dispersion, la FRC lance tous les ans un *Appel à projets* auprès des chercheurs sur une thématique particulière qui concerne l'ensemble des maladies du cerveau. Pour mémoire en 2014 : Les troubles du comportement ; 2015 : *Cerveau et inflammation*, et cette année : *Sommeil et rythmes circadiens*.



2 PRÉVENIR, SOIGNER, GUÉRIR LES MALADIES DU CERVEAU

Ici, nous sommes plutôt dans le domaine de la recherche clinique ou translationnelle, généralement liée à une pathologie précise. Le *Conseil d'administration* de la FRC choisit de cofinancer des projets présélectionnés par les *Conseils Scientifiques* des associations de patients qui sont nos membres, dont les retombées sont les plus rapidement bénéfiques en matière de soins, traitements et médicaments pour les personnes atteintes par cette maladie, voire d'autres.



3 FINANCER DES TECHNOLOGIES INNOVANTES

Aujourd'hui, les équipes de chercheurs qui travaillent en neurosciences ne peuvent rien faire sans plateformes technologiques de pointe. La FRC dote les unités de recherche des laboratoires et des hôpitaux d'appareils coûteux et sophistiqués. Basés sur les progrès fulgurants de l'informatique, les scanners, IRM et microscopes électroniques permettent d'étudier les lésions caractéristiques des maladies du cerveau, de suivre leur évolution, d'améliorer les diagnostics et pronostics, bref de mieux voir pour mieux soigner. Et il va de soi que ces équipements sont eux aussi transversaux puisqu'ils sont les conditions indispensables pour mener à bien tous ces travaux sur l'ensemble des pathologies neurologiques et psychiatriques.



18 M€,
314 projets,
150 labos,
10 régions,
6 millions de patients

Telles sont les raisons pour lesquelles, grâce à votre générosité et avec ses partenaires, la FRC doit absolument réussir ses 3 appels à projets annuels →