



Frc

Fédération
pour la recherche
sur le cerveau

NUMÉRO SPÉCIAL
15^{ème} ANNIVERSAIRE

LA LETTRE DE LA FRC

N°15

LE BULLETIN D'INFORMATION DES AMIS ET DONATEURS
DE LA FÉDÉRATION POUR LA RECHERCHE SUR LE CERVEAU

TRIMESTRIEL
FÉVRIER 2015



ÉDITORIAL

PAR JEAN-MARIE LAURENT,
PRÉSIDENT DE LA FRC

Après 15 ans de progrès, amplifions le mouvement

Alors que cette année 2015 vient de commencer, voici votre *Lettre de la FRC* n°15. Notre *Fédération* fête son 15^{ème} anniversaire. Durant ces 15 ans, plus de 16 millions d'euros sont venus soutenir la recherche sur le cerveau et les travaux les plus prometteurs des équipes de chercheurs qui travaillent avec acharnement partout en France.

Il m'est impossible de remercier ici comme il se doit toutes celles et ceux qui ont fait en sorte qu'il en soit ainsi : les associations de patients qui sont nos membres fondateurs et associés, la communauté neuroscientifique française pleinement engagée à nos côtés, nos partenaires et mécènes historiques dont en premier lieu le *Rotary clubs de France*, nos bénévoles et chacune et chacun de vous, donatrice ou donateur qui nous donnez les moyens d'agir.

Grâce à vous, notre jeune *FRC* a brillamment atteint l'adolescence. Avec vous elle doit maintenant parvenir à l'âge adulte pour être toujours plus entendue, écoutée, reconnue et agissante. Car les besoins des millions de malades et de familles touchés par des maladies neurologiques et psychiatriques sont sans cesse croissants.

Nous les abordons ce trimestre sous l'angle des difficultés du diagnostic de ces pathologies. Elles s'expriment dans les nombreux courriers que nous recevons de vous : comment reconnaître et nommer telle ou telle de ces affections pour la soigner, tant les symptômes sont multiples, complexes et diffus ? La réponse de la *FRC* est la même que celle qui fut initiée en l'an 2000. Seule une approche globale ou transversale de notre cerveau et de notre système nerveux central permettra de savoir ce qui caractérise et différencie l'ensemble de ces maladies pour mieux les identifier et les combattre. C'est pourquoi notre *Appel à projets de recherche 2015* porte sur *Cerveau et inflammation*, parce que ce dysfonctionnement se retrouve dans plusieurs de ces pathologies.

Mais le nerf de cette guerre est l'argent. Nous devons réussir les événements de collecte de fonds que nous préparons dès à présent, notamment pendant la semaine du cerveau au mois de mars. Le meilleur moyen de bien terminer cette année marquée par notre 15^{ème} anniversaire, c'est de mieux la commencer. La condition du succès, c'est vous. Après 15 ans de progrès, amplifions le mouvement. Pour la *FRC*, **donnez maintenant ! D'avance, je vous en remercie très chaleureusement.** ♦

Jean-Marie Laurent, Président de la *Fédération pour la Recherche sur le Cerveau*

SOMMAIRE

Page 1 :
ÉDITORIAL :
Après 15 ans de
progrès, amplifions
le mouvement.

Page 2 & 3 :
DOSSIER :
Soutenir la recherche
pour mieux diagnostiquer
les maladies du cerveau.

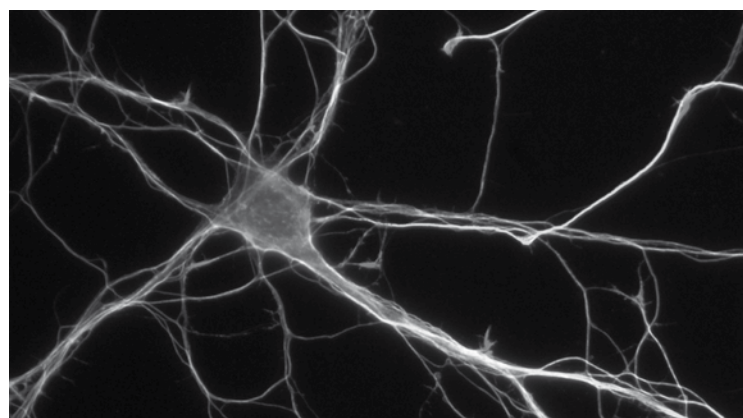


Page 4 :
AVEC VOTRE SOUTIEN... :
Appel à projets 2015.
Agissons ensemble !

www.frcneurodon.org

SOUTENIR LA RECHERCHE POUR MIEUX DIAGNOSTIQUER LES MALADIES DU CERVEAU


Qu'il s'agisse des pathologies neurologiques ou psychiatriques qui touchent des millions de malades et leurs familles, l'objectif des recherches médicales aidées par la FRC est de soigner ces maladies et de pouvoir un jour les guérir. Le but est de découvrir des traitements enfin plus efficaces. Mais il y a une condition à cela. C'est que l'on puisse d'abord mieux les reconnaître, bien les identifier pour que le traitement soit adapté au cas de chaque patient. Cela passe par les progrès de la recherche.



LES DIFFICULTÉS DU DIAGNOSTIC :

C'est le problème du dépistage. Puisque l'enjeu est de lutter contre les maladies de notre cerveau, servons-nous de lui. Faisons ensemble une expérience mentale. Un jour, vous éprouvez une impression d'inquiétante étrangeté de tout. Les choses et les gens vous semblent bizarres, menaçants. Quelle date sommes-nous ? Où êtes-vous ? Vous ne parvenez plus à vous situer dans l'espace et dans le temps. Vous oubliez des noms ou des événements récents. Vous ne reconnaissez plus quelqu'un croisé il n'y a pas longtemps. Vous vous sentez triste, abattu, déprimé. Vous n'avez plus envie de rien. De quoi s'agit-il exactement ? Vos symptômes peuvent aussi être physiques : fatigues anormales, fourmillements dans les membres, troubles de la vue. Qu'est-ce que c'est ? Vous consultez votre généraliste puis des spécialistes, psychiatres, neurologues, mais n'avez toujours pas de réponse à votre question.

**« Tous les ans,
des personnes
et leurs proches
souffrent sans savoir
pourquoi... »**

Désespérée, une dame nous écrit : « Je viens vers vous car cela fait 4 ans que l'état de mon frère se dégrade. Il a une maladie dégénérative sur laquelle les grands professeurs en neurologie n'arrivent pas à mettre un nom. Son scanner cérébral et l'IRM de sa moelle épinière sont normaux. Ses déplacements deviennent très pénibles. Il est en fauteuil roulant et a été déclaré invalide à 80 % ... ». Nous recevons de nombreuses lettres bouleversantes comme celle-ci : « A l'occasion du décès de mon mari d'une maladie neurodégénérative dont on ne connaît pas le nom, nous avons fait une quête pour la FRC. Je vous envoie le montant de ces dons... ». Ainsi tous les ans, des personnes et leurs proches souffrent sans savoir pourquoi. Elles sont victimes d'une pathologie psychiatrique ou neurologique impossible à nommer. Ces situations d'errances diagnostiques accroissent leurs détresses puisqu'aucune perspective thérapeutique ne peut leur être proposée. C'est d'autant plus préoccupant que ces manques ou retards des diagnostics peuvent aggraver ces maladies. 



LES SOLUTIONS VIENNENT ET VIENDRONT DE LA RECHERCHE NEUROSCIENTIFIQUE :

Ces problèmes ne sont imputables ni à notre système de soins, ni au corps médical. Au contraire, n'importe quel médecin souhaite plus que tout pouvoir mettre un nom sur l'affection dont souffre le patient qui est en face de lui pour lui prescrire les thérapies ou médicaments adéquats. Soigner est sa fonction et sa vocation.

« Les recherches génétiques sont porteuses de nombreux espoirs pour le diagnostic précoce de certaines de ces maladies, y compris psychiatriques. »

La médecine moderne impose de mettre un nom précis sur des affections souvent très complexes, et de se donner tous les moyens afin de parvenir à cette fin. La neurologie et la psychiatrie n'échappent pas à cette règle, mais la complexité du cerveau, et la difficulté de son étude, rend la tâche particulièrement difficile.

Les outils diagnostics dont nous disposons à l'heure actuelle, aussi sophistiqués soient-ils (imagerie, biologie, électrophysiologie), n'ont pas encore révélé tous les dysfonctionnements cérébraux à l'origine des maladies neuropsychiatriques. Connaître ces dysfonctionnements impose de comprendre comment le cerveau fonctionne, et cette approche - du normal au pathologique - est à la base même de la recherche médicale que soutient la FRC depuis 15 ans.


Dans toutes les pathologies neurologiques et psychiatriques que nous combattons, il y a des différences mais aussi et surtout de nombreux points communs. D'où la nécessité d'une approche dite transversale (relire l'article du *Professeur Nieoullon* dans votre précédente *Lettre de la FRC*) que nous promovons et mettons en œuvre. Par exemple, ce sont les travaux transversaux des chercheurs qui permettent de découvrir des biomarqueurs qui caractérisent plusieurs ou chacune de ces maladies, apportant ainsi un diagnostic personnalisé. De même,



PAR LE PROFESSEUR
ANDRÉ NIEOULLON,
PRÉSIDENT DU CONSEIL
SCIENTIFIQUE DE LA FRC


UN NOUVEAU PRÉSIDENT POUR LE CONSEIL SCIENTIFIQUE DE LA FRC !

Après avoir été membre de notre Conseil Scientifique depuis dix ans puis l'avoir présidée durant trois ans, il est temps de céder la place comme le veulent nos statuts. Je souhaite la bienvenue à mon ami Philippe Kahane. Auparavant Vice-Président, il vient d'être élu Président pour les 3 années qui viennent. Je ne peux vous le présenter comme il se doit, son CV ferait pâlir d'envie les plus éminents experts neuroscientifiques mondiaux. Je suis un fondamentaliste, il est un clinicien.

Nos points communs : nous sommes des bénévoles et de fervents militants de l'action de la FRC. Comme moi, il pense d'abord aux patients et à leurs familles. Sous son égide, les Appels à projets de la FRC viseront l'excellence ; les travaux les plus prometteurs des chercheurs seront soutenus. Comme vous l'avez fait à mon égard, accordez-lui votre confiance ! Vos dons seront bien employés. Donnez pour la FRC ! 



PROFESSEUR
PHILIPPE KAHANE

l'acquisition de gros matériels d'imagerie sans cesse plus sophistiqués et par conséquent honoreux a été rendue possible grâce à l'Appel à Projets Rotary-Espoir en Tête de nos amis rotariens. Par ailleurs, les recherches génétiques sont porteuses de nombreux espoirs pour le diagnostic précoce de plusieurs de ces maladies, y compris psychiatriques, en vue d'une meilleure prise en charge des patients. De nombreuses pistes suggèrent actuellement que certains dysfonctionnements cérébraux ont un lien avec l'inflammation et c'est la raison pour laquelle, pour son 15^{ème} anniversaire, la FRC lance un Appel à Projets de Recherche sur ce thème. 

Grâce à vous, pour remédier aux souffrances des malades et de leurs familles, la recherche avance →



AVEC VOTRE SOUTIEN...

L'APPEL À PROJETS 2015 DE LA FRC : Cerveau et Inflammation



Annabelle Schwarz,
Chargée de Mission
Recherche à
la FRC

Comme l'infection, l'inflammation est un processus biologique normal, adapté et utile. C'est la manière dont notre système immunitaire défend notre organisme contre les agressions extérieures : lésions, virus, bactéries, etc. Mais parfois, dans plusieurs maladies neurologiques et psychiatriques, ce mécanisme de défense dysfonctionne. Au lieu de jouer un rôle protecteur, notre immunité déclenche des attaques inflammatoires dans notre cerveau. Comprendre ces phénomènes délétères est vital pour les contrer.

Désordres immunitaires et neuronaux :

On a longtemps pensé que notre système nerveux central était protégé des réactions inflammatoires par ce que l'on nomme la barrière hémato-encéphalique. Depuis quelques années, on sait qu'il n'en est rien. Les cellules immunitaires de notre corps (globules blancs, lymphocytes, anticorps) communiquent avec celles de notre cerveau et en particulier les cellules, dites gliales. Ainsi une simple infection intestinale peut modifier l'activité cérébrale.

Ceci pourrait expliquer l'état dépressif de certains malades. Des maladies psychiatriques telles que l'autisme, la schizophrénie ou les troubles obsessionnels pourraient être dues à des affections des cellules gliales de l'embryon à cause d'épisodes de fièvre survenus chez la mère lorsqu'elle était enceinte.

La sclérose en plaques est une maladie auto-immune où les lymphocytes, au lieu de s'en prendre aux microbes, vont attaquer nos cellules nerveuses. De même, des dérèglements de notre système immunitaire, des réponses exagérées, inadaptées (mais parfois bénéfiques !), interviennent dans les maladies d'Alzheimer, de Parkinson ou l'épilepsie. Pourquoi ? Comment ? Les chercheurs consultés dans le cadre de l'**Appel à Projets de Recherche 2015 Cerveau et Inflammation** auront pour mission de répondre à ces questions grâce à vos dons. Pour ses 15 ans, la FRC manifeste une nouvelle fois son approche transversale et globale contre les pathologies neurologiques et psychiatriques. Merci de nous aider !



Le Comité Scientifique de la FRC
en plein travail

Pour une percée décisive de la recherche sur le cerveau dès 2015 AGISSONS ENSEMBLE !



Anne-Marie Sacco,
Directrice
Déléguée de
la FRC

Grâce à vous, la FRC a 15 ans ! Ce 15^{ème} anniversaire n'est pas une commémoration du passé. La mission de notre Fédération étant de soutenir la recherche sur le cerveau, l'avenir est inscrit dans nos gènes. Et ce futur commence maintenant.

Depuis le début de l'année, la petite équipe de notre siège prépare les événements de 2015 et après. Mais nous ne sommes que 4 personnes ! Heureusement, nous ne sommes pas seuls. Nous travaillons avec les bénévoles de notre **Conseil d'Administration**. Partout en France des femmes et des hommes s'affairent aussi à relayer bénévolement nos actions. Que va-t-il se passer ?

- Avec notre **Conseil Scientifique**, nous allons lancer les **Appels à Projets de Recherche 2015** de la FRC, dont celui sur **Cerveau et Inflammation** que vous venez de lire, et l'**Appel à Projets Espoir en Tête** de nos amis rotariens qui porte sur l'achat de gros matériel faisant l'objet d'une utilisation pluridisciplinaire par les chercheurs soutenus.
- Le **16 mars** : Début de la **Semaine du Cerveau**, à laquelle participent les 3 principales sociétés neuroscientifiques françaises. Le président de la FRC, Monsieur Jean Marie Laurent, représentera notre association lors de la conférence inaugurale, puis des conférences seront organisées dans toutes les régions pour présenter les enjeux de santé publique des recherches que nous soutenons.
- **17 mars** : Projection en avant-première du film « **Cendrillon** » des studios **Disney**, au profit de l'**Appel à Projets Espoir en Tête** porté par le **Rotary** au sein de la FRC.
- **Du 21 au 29 mars** : Comme tous les ans, **grande collecte nationale Neurodon** dans les magasins **Carrefour**. De nombreux bénévoles distribueront des coupons de **2 €** que les clients ajoutent au montant de leurs courses. Ces sommes sont intégralement reversées à la FRC.
- Mais la vaste famille de nos **Neurodonateurs**, dont **vous faites partie**, est présente à nos côtés durant toute l'année. La FRC ne vit et n'agit que grâce à **votre solidarité**. Aidez-nous vite à **réussir 2015**, l'année des **15 ans** de la FRC. Le plus beau **cadeau d'anniversaire** que nous puissions offrir aux millions de patients atteints de **maladies neurologiques et psychiatriques** et à leurs proches, serait une **avancée déterminante de la recherche** !



Répondez à notre appel. Retournez dès aujourd'hui votre **Bon de Soutien**. Pour que nous agissions dans la durée, accordez-nous votre **Don Régulier**. En toute confidentialité, informez-vous sur les possibilités de **legs, donations et assurances-vie** en notre faveur. **Ma ligne directe est le 01 58 36 46 42 et mon adresse email : amsacco.frcneurodon.org. Du fond du cœur : mille MERCI DE VOTRE GÉNÉROSITÉ !**