



Frc

Fédération
pour la recherche
sur le cerveau

LA LETTRE DE LA FRC

N°14

LE BULLETIN D'INFORMATION DES AMIS ET DONATEURS
DE LA FÉDÉRATION POUR LA RECHERCHE SUR LE CERVEAU

TRIMESTRIEL
NOVEMBRE 2014



ÉDITORIAL

PAR JEAN-MARIE LAURENT,
PRÉSIDENT DE LA FRC

Avec vous, tout est possible

Je suis fier de vous présenter ce 14^{ème} numéro de votre *Bulletin des amis et donateurs de la Fédération pour la Recherche sur le Cerveau*. Son contenu est au cœur de notre mission et de notre action. Le *Dossier* des pages centrales est un article important qui vous est proposé par le Professeur André Nieoullon, Président de notre *Conseil Scientifique*. Il porte sur la transversalité, c'est-à-dire sur le fait que conformément à notre nom et au fait que nous sommes une *Fédération*, tous les soutiens que nous apportons à la recherche sur le cerveau visent à faire reculer en même temps l'ensemble des maladies neurologiques et psychiatriques grâce à vous.

Vous lirez page 4 que cette vaste ambition implique le sérieux et la rigueur de la procédure qui caractérise les *3 Appels d'Offres* que nous organisons tous les ans pour aider les travaux les plus prometteurs des chercheurs en neurosciences, tout en faisant en sorte, avec l'appui de nos amis rotariens, que leurs laboratoires bénéficient des équipements les plus performants.

Enfin Anne-Marie Sacco, nouvelle *Directrice Déléguée* de la *FRC* depuis le début de l'été, vous rappelle à quel point la réussite de nos projets, mesurée en termes d'avancées concrètes de la recherche médicale sur notre système nerveux, dépend de la poursuite de l'élan de solidarité entamé en l'an 2000, du soutien croissant d'un vaste réseau de généreux donateurs constitué de personnes physiques et morales.

J'ajoute que la *FRC*, comme toutes les organisations qui ne vivent et n'agissent que grâce à la générosité privée, réalise une part importante de son budget sur les derniers mois et semaines de l'année. De plus, l'unique manière d'assurer le succès de notre 15^{ème} anniversaire de l'an prochain est de faire encore davantage pour la recherche sur le cerveau, voire de contribuer ensemble à un progrès décisif contre toutes les pathologies que nous combattons. Avec vous, tout est possible. Nous y croyons. Donnez pour la *FRC* !

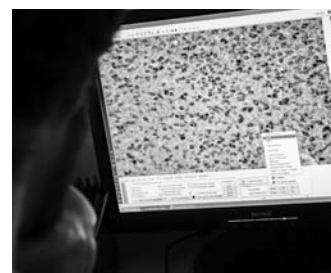
Merci de votre confiance, de vos attentions et de votre chaleureuse et active présence à nos côtés ! ●

Jean-Marie Laurent, Président de la *Fédération pour la Recherche sur le Cerveau*

SOMMAIRE

Page 1 :
ÉDITORIAL :
Avec vous, tout est possible.

Page 2 & 3 :
DOSSIER :
Qu'est-ce que la transversalité ?



Page 4 :
AVEC VOTRE SOUTIEN... :

- LES APPELS D'OFFRES DE LA FRC :
Une procédure stricte et rigoureuse
- La condition du succès, c'est VOUS !
- AGENDA

www.frcneurodon.org



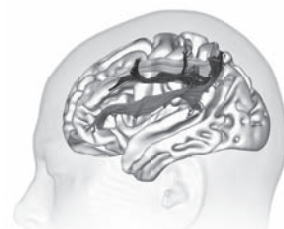
DOSSIER



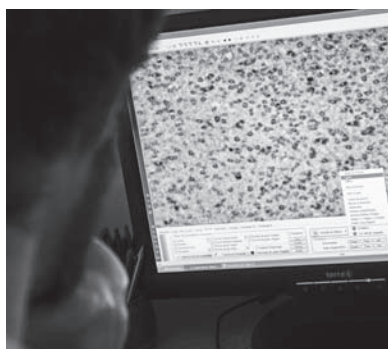
PAR LE PROFESSEUR ANDRÉ NIEOULLON,
PRÉSIDENT DU CONSEIL SCIENTIFIQUE DE LA FRC

QU'EST-CE QUE LA TRANSVERSALITÉ ?

À la base de la création de la Fédération pour la Recherche sur le Cerveau (FRC) en l'an 2000 par Bernard Esambert, il y a une idée-force, visionnaire : comment combattre efficacement et simultanément plusieurs maladies neurologiques et psychiatriques à la fois, voire toutes ? Comme l'indique le nom de notre organisation, il s'agit de fédérer les travaux des chercheurs en neurosciences autour de cet objectif, en considérant que combattre ces maladies a comme exigence commune de mieux comprendre comment fonctionne le cerveau normal. C'est la raison pour laquelle les associations de patients qui sont nos membres ont adhéré à ce projet et accepté de travailler ensemble pour cette cause commune. Mieux comprendre le fonctionnement du cerveau suppose dès lors une démarche fondamentalement pluridisciplinaire où chacun, chercheur fondamentaliste ou clinicien, apporte sa connaissance et sa façon de voir, en travaillant étroitement avec l'autre. D'où la notion de « transversalité » dans l'approche de la recherche sur le fonctionnement du cerveau, un maître-mot dans l'action de la FRC. Parce qu'il a de nombreuses implications, ce terme mérite quelques explications.



DÉFINITION :



D'abord, « transversalité » est un néologisme, un nouveau mot employé pour désigner un nouveau concept, une idée neuve. Il est issu de l'adjectif transversal, dont le sens figuré est, d'après mon dictionnaire : « Qui utilise, prend en compte, recouvre plu-

sieurs domaines ou techniques. Mener une action transversale pour résoudre un problème ». Comme je vous le disais en introduction, notre ambition, à la FRC, est de lutter contre l'ensemble des pathologies du cerveau, au pluriel. Ce qui fait que, pour nous, telle est la signification essentielle de la transversalité. Dans cet esprit, la pluridisciplinarité n'est alors qu'un moyen de parvenir à ce but : soigner les maladies du cerveau et découvrir des nouvelles solutions thérapeutiques.

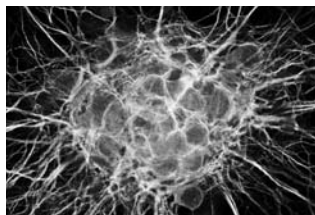
APPLICATIONS :

Cette définition a deux conséquences principales. Premièrement, les programmes de recherche soutenus par la FRC sont complémentaires de ceux qui sont menés par nos associations fondatrices et partenaires. Transversalité est quasiment synonyme de complémentarité. Deuxièmement, du fait-même de cette dimension transversale, les questions scientifiques que nous nous posons sont nécessairement fondamentales.

Elles traversent plusieurs champs du savoir neuroscientifique. Elles sont en amont des travaux conduits sur chaque pathologie en particulier. On peut les qualifier globalement de « précliniques », en ceci qu'elles visent une meilleure compréhension globale du fonctionnement et des dysfonctionnements de notre cerveau dans ses aspects normaux et pathologiques. ●



QUELQUES EXEMPLES CONCRETS :



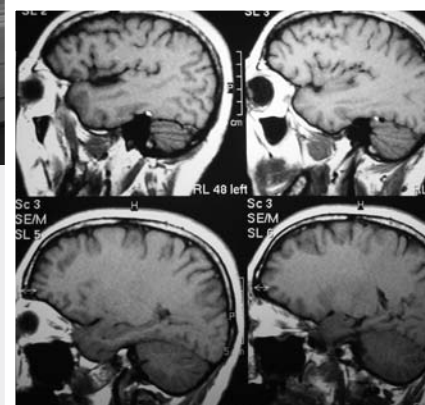
→ Dans les maladies neurodégénératives, parmi les plus fréquentes, qui touchent le plus de patients et leurs proches, les études les plus actuelles s'intéressent aux processus qui causent la mort des neurones, pour tenter de les stopper. De nombreux éléments montrent des similarités dans les mécanismes de la dégénérescence et, en fait, même si ces maladies ont des expressions cliniques très différentes, elles ont parfois en commun des éléments physiopathologiques. Par exemple les « stigmates » tissulaires de certaines maladies, telles les accumulations de certaines protéines, vont se retrouver dans plusieurs de ces maladies, allant jusqu'à reconsidérer leur classification clinique. Dans ce cas il n'est pas utopique de penser que, lorsque nous aurons compris comment dégènèrent les neurones dans l'une ou l'autre de ces pathologies, alors nous serons proches de la solution pour d'autres. Par ailleurs, dans plusieurs pathologies que nous combattons, on constate des rémissions, des régénérations neuronales spontanées. Comprendre ces mécanismes est essentiel pour les favoriser. Autrement dit, il y a des points communs dans l'étiologie ou l'origine de ces maladies, sur lesquels il est urgent de travailler.



Dr Afsaneh Gaillard

→ C'est pourquoi l'**Appel d'Offres** de la **FRC** de l'an passé portait sur la « **réparation** » de notre cerveau. Parmi les 6 projets soutenus grâce à vous pour un montant de 300 000 €, il y a celui du Dr Afsaneh Gaillard, de l'université de Poitiers. Le but de son programme est « **la restauration des voies corticales lésées** ». On comprend que ce travail puisse servir à lutter contre plusieurs pathologies cérébrales.

→ Il en va de même de notre **Appel à Projets de recherche** de cette année. Il porte sur les **troubles du comportement**. Or, qu'il s'agisse de symptômes liés à l'humeur, aux émotions ou à la motivation, ceux-ci caractérisent la plupart des maladies neurologiques et psychiatriques.



→ C'est a fortiori le cas de l'**Appel d'Offres *Espoir en Tête***, porté à bout de bras depuis des années par nos amis du **Rotary**. Il concerne l'achat de gros appareils coûteux d'imagerie cérébrale : IRM, scanners, microscopes électroniques. Ces équipements de haute technologie sont essentiels pour faire progresser l'ensemble de la recherche médicale sur le cerveau. Mieux voir les lésions permet bien sûr de mieux les comprendre et les traiter.

→ La **FRC** organise tous les ans un **3^{ème} Appel d'Offres** pour soutenir des projets proposés par nos membres fondateurs. Conformément à leurs missions respectives, ces programmes de recherche portent sur des maladies particulières. Mais là encore, selon le principe de transversalité qui guide notre action, nous finançons en priorité des travaux pouvant avoir des retombées bénéfiques sur plusieurs pathologies. Par exemple les recherches sur les biomarqueurs dans la maladie de Parkinson servent à un meilleur dépistage d'autres dysfonctionnements de notre cerveau, tant le diagnostic précoce est essentiel pour mieux soigner tous les troubles de notre système nerveux. De même dans la sclérose en plaques, les études sur la remyélinisation, la réparation naturelle de la gaine de myéline qui entoure nos neurones, sont également utiles pour la plupart des maladies neurodégénératives. ◆

Ainsi voit-on les nombreux avantages, les synergies issues de l'approche collaborative et multidisciplinaire caractérisée par la transversalité qui fonde l'action médico-scientifique de la FRC. Encore faut-il que ce travail soit mené avec le plus grand sérieux →



AVEC VOTRE SOUTIEN...

LES APPELS D'OFFRES DE LA FRC : Une procédure stricte et rigoureuse



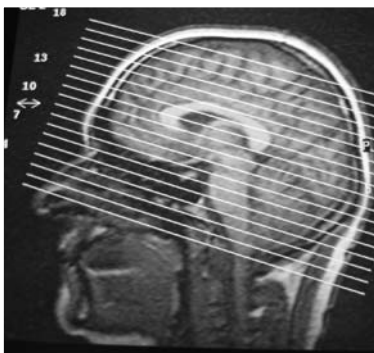
Annabelle Schwarz,
Chargée de
Mission
Recherche à
la FRC

Bien que différents dans leurs contenus et leurs niveaux de financements, les Appels d'Offres organisés tous les ans par la FRC suivent une même procédure en 2 phases.

En début d'année, autour du mois de mars, les candidats sont invités à nous adresser une lettre d'intention qui décrit les grandes lignes de leur projet basé sur le programme de recherche décidé par la FRC. Fin juin notre **Conseil Scientifique**, présidé par le **Professeur Nieoullon**, se réunit pour examiner l'ensemble des dossiers reçus. Quatre critères guident leur choix : 1/ la qualité médico-scientifique du programme proposé ; 2/ son caractère innovant ; 3/ l'excellence de l'équipe de chercheurs qui le soumet ; 4/ sa transversalité. Comme vous venez de le lire dans votre Dossier, ce dernier critère étant au fondement de la **FRC**, il compte double dans le calcul de la note attribuée. Au terme de cette première sélection, selon les moyens financiers disponibles, environ un tiers des candidatures est retenu pour la seconde phase de l'**Appel d'Offres**.

Un délai de deux mois est accordé aux candidats présélectionnés, au cours duquel ils doivent remplir et retourner un dossier très détaillé. Ensuite le groupe d'examineurs de chaque dossier comprend un membre de notre **Conseil Scientifique** et 2 rapporteurs français ou étrangers spécialisés dans le domaine de recherche à évaluer. Leur appréciation est guidée par une feuille de route composée de 8 critères qu'ils devront noter de 1 à 4, dont entre autres sa pertinence méthodologique, sa potentialité en matière de recherche

fondamentale pour mettre au point des études cliniques, le budget demandé, etc. Le **Conseil Scientifique** se réunit à nouveau début décembre pour la sélection finale des lauréats. Enfin le **Conseil d'Administration** de la **FRC** valide cette décision et les résultats sont officialisés.



LA CONDITION DU SUCCÈS, C'EST VOUS !



Anne-Marie Sacco,
Directrice
Déléguée de
la FRC

Pour la **FRC** et la recherche sur le cerveau, c'est maintenant que tout se passe. Notre **Conseil Scientifique** va se réunir bientôt pour statuer sur notre **Appel d'Offres 2014**, qui porte sur « **les troubles du comportement** ». Il ne nous reste que quelques semaines pour bien terminer cette année. C'est le meilleur moyen de mieux préparer 2015 : les appels à dons, les opérations de communication à venir, et nos trois appels d'offres de l'an prochain.



Catherine Le Meur

Tout est basé sur l'appui des 12 associations et fondations qui sont nos membres, sur la participation des 3 principales sociétés neuroscientifiques françaises, et sur le soutien des personnes morales et physiques qui nous aident. Mais aussi, les bénévoles locaux qui agissent partout en France. Par exemple **Catherine Le Meur** est notre correspondante pour le **Finistère**. Atteinte de sclérose en plaques et plusieurs membres de sa famille étant touchés par la maladie d'Alzheimer, elle a trouvé « **tout naturel** » de s'engager à nos côtés. Car selon elle, « **tout le monde est concerné !** ». Ensuite nos mécènes et partenaires historiques, tels que le **Rotary** et les **Fondations Carrefour** ou **LCL**, sont essentiels à nos actions. Enfin il y a vous, la grande famille de nos **Neurodonateurs**. Vous faites notre force. La **FRC** ne vit et n'agit que grâce à votre générosité. Aidez-nous vite à réussir 2014. C'est la condition du succès de notre 15^{ème} anniversaire qui approche. ●

AGENDA

- 27 novembre 2014 : **Conseil scientifique de la FRC**, phase finale appel d'offres 2014.
- 17 mars 2015 : **opération nationale** du Rotary Espoir en Tête au profit de la FRC. Il s'agit de la projection en avant première du film de Disney «Cendrillon», dans toute la France.
- du 21 au 29 mars 2015, aura lieu la **collecte Neurodon** dans les magasins Carrefour au profit de la recherche sur le cerveau dans toute la France.

Répondez à notre appel. Retournez dès aujourd'hui votre **Bon de Soutien Renouvelé**. Pour que nous agissions dans la durée, accordez-nous votre **Don Régulier**. En toute confidentialité, informez-vous sur les possibilités de **legs, donations et assurances-vie** en notre faveur. La **ligne directe** est le **01 58 36 46 42** et l'**adresse email** : **amsacco@frcneurodon.org**. Du fond du cœur : mille **MERCI DE VOTRE GÉNÉROSITÉ !**



FÉDÉRATION POUR LA RECHERCHE SUR LE CERVEAU - 28 RUE TRONCHET 75009 PARIS - WWW.FRCNEURODON.ORG